



TERAPEUTICKÁ ZAHRADA DOMOVA PRO SENIORY, ZASTÁVKA

duben 2015

TECHNICKÁ ZPRÁVA

01

1.0 IDENTIFIKAČNÍ ÚDAJE

NÁZEV: **Terapeutická zahrada Domova pro seniory Zastávka**

KATASTRÁLNÍ ÚZEMÍ: k. ú. Zastávka 791113

INVESTOR: DOMOV PRO SENIORY Zastávka, příspěvková organizace
Sportovní 432
66484 Zastávka
IČ: 00212733

ZASTOUPEN: PaedDr. Vilém Buriánek
dszastavka.burianek@seznam.cz
tel.: 546 418 815
mobil: 725 487 370

ZPRACOVATEL: Bc. Josef Hort
Jinošov 73
675 71 Náměšť nad Oslavou
IČ: 01836226
info@rosazahrady.cz
tel.: 604 497 692

Spolupráce:
Ing. Marie Hortová
Ing. Iveta Horáková

STUPEŇ PD: Projekt pro realizaci stavby

DATUM: duben 2015

2.0 ÚVOD

Cílem projektu je rozšířit venkovní pobytové prostory domova pro seniory a vytvořit nové plochy zahrady, které budou podněcovat všechny smysly klientů Domova pro seniory. Koncept je založen na krátkých okružních cestách, které se vždy vrací na centrální plochu, která se stává pro klienty záchytným bodem, tento program pozitivně působí na paměť. Náplň nových částí zahrady podporuje zrakové vnímání pestrosti jednotlivých výsadeb a jejich změnou během roku. Objevují se zde i rostliny přitahující motýly, kteří s sebou přinesou pohyb. Hmatové vnímání je podpořeno díky rostlinám se zajímavými listy (hebké, drsné, jemné), dále díky chodníčku se změnou povrchů, který přináší vjem změny materiálu při chůzi. V zahradě se budou objevovat i jedlé plody, které klientům mohou připomenout jejich vlastní zahrádky, nebo přinést chuťový vjem. Sluch bude rozvíjen díky výsadbám travin, které se ve větru pohybují a třením listů způsobují šustivý zvuk, dále drobné plody přilákají do zahrady různé zpívající ptactvo. V zahradě budou rozmístěny zvonkohry, které se rozehrají při větru, nebo dle libosti klientů. Dalším oživením jak sluchovým, tak hmatovým bude vodní prvek přístupný pro dotek klientů. V neposlední řadě bude zahrada plná čichových vjemů v podobě kvetoucích keřů a trvalek, keřových růží a zajímavě vonných stromů.

Součástí PD je:

- vyčištění lokality od nevhodných dřevin
- vybudování zpevněných cest a ploch
- vybudování suchých zídek
- jemné terénní modelace zvedající se k suchým zídkám
- zřízení stínících konstrukcí
- výsadba stromů
- zřízení záhonů trvalek a keřů
- zřízení jednoduchých konstrukcí pro umístění zvonkoher
- doplnění jednoduchého mobiliáře /lavice, stolky a židle/
- zřízení trávníku
- zřízení štěrkové plochy a osazení kamenných bloků
- zřízení chodníčku s různými povrchy a opěrným madlem
- zřízení plochy pro petanque

Navržená úprava leží na části parcel, patřících Jihomoravskému kraji s určeným hospodařením se svěřeným majetkem Domovu pro seniory Zastávka. / k. ú. Zastávka 791113/.

Parcela č.	Vlastnické právo	Druh pozemku	Výměra
209/1	Jihomoravský kraj, Žerotínovo náměstí 449/3, Veverí, 602 00 Brno, Hospodaření se svěřeným majetkem kraje: Domov pro seniory Zastávka, příspěvková organizace, Sportovní 432, 66 484 Zastávka	ostatní plocha	5051 m2
209/2	Jihomoravský kraj, Žerotínovo náměstí 449/3, Veverí, 602 00 Brno, Hospodaření se svěřeným majetkem kraje: Domov pro seniory Zastávka, příspěvková organizace, Sportovní 432, 66 484 Zastávka	ostatní plocha	2890 m2
209/40	Jihomoravský kraj, Žerotínovo náměstí 449/3, Veverí, 602 00 Brno, Hospodaření se svěřeným majetkem kraje: Domov pro seniory Zastávka, příspěvková organizace, Sportovní 432, 66 484 Zastávka	ostatní plocha	123 m2

Plocha vlastní úpravy činí přibližně 2 645 m².

3.0 STÁVAJÍCÍ STAV LOKALITY

Areál Domova pro seniory je umístěn mezi ulicemi Lipová a Sportovní v obci Zastávka. Řešená plocha se nachází ve stávajícím areálu Domova. Jedná se o dvě plochy rozdělené budovou /viz. výkresová dokumentace: část A a B/. Většina území jsou travnaté plochy s několika stávajícími stromy. Plochy jsou převážně na rovině nebo ve velmi mírném svahu. Část A je omezena ze severu a východu budovami, z jihu drátěným oplocením. Na ploše se nachází tři jehličnaté stromy. Přístup k ploše je zajištěn betonovým chodníkem.

Severní strana části B je ohraničena novým parkovištěm před budovou Domova, z východu je lemována silnicí na ulici Lipová a ze západu budovou. Část B je opět krytá trávnickem, prochází jí betonový chodník spojující vstup do budovy u hlavního parkoviště a schody vedoucí ke spodnímu parkovišti. Nachází se zde stěna s názvem objektu, několik stávajících stromů a keřů. Stávající úprava a sortiment zahrady je nevyhovující pro využívání klientelou Domova. Chybí zde zpevněné cesty pro pohodlný pohyb a sortiment rozvíjející pozitivní vnímání prostředí. Chybí zde dostatečné obvodové kulisy pro odclonění dopravy a velkých chladně působících staveb.

3. NÁVRH ÚPRAVY

Návrh úpravy zahrnuje část A a B, kdy část A bude mít více okrasný charakter a část B přírodní. Zároveň budou vytvořeny přirozené clony od dopravy a okolních budov.

Základní principy návrhu:

- Návrh zachovává stávající výškové členění prostoru, pouze v místech suchých zídek vzniknou mírné terénní modelace a pro plochu petanque bude zřízena rovina zářezem a dosypáním.
- V každé části vznikne centrální zpevněná plocha, z níž budou vycházet a zase se k ní vracet zpevněné cesty /betonová dlažba, mlat/.
- Budou odstraněny neperspektivní dřeviny.
- Budou vysazeny druhově pestré záhony trvalek a keřů podporující smyslové vjemy.
- Budou vysazeny kvetoucí stromy a stromy připomínající druhy dříve vysazované v zahradách.
- Vzniknou části osluněné i zastíněné.
- Pobytové prostory budou odcloněny od dopravy vegetací.
- Bude doplněn mobiliář pro odpočinek a zastavení.
- V části A vznikne větší travnatá plocha pro možnost umístění grilu/ohniště. Bude zde umístěn dřevěný vodní prvek přístupný z obou stran a vyvýšený pro snadný přístup pohybově omezených klientů. Dále bude vybudován chodníček s různými povrchy a budou umístěny konstrukce se zvonkohrami.

Navrhovaná úprava byla konzultována před dokončením se zástupcem Domova pro seniory Zastávka

3.1. Asanace a přípravné práce

V části A budou asanovány 3 jehličnaté stromy a budou odstraněny stavební zbytky u zelené buňky. Stávající drátěný plot v jižní části bude odstraněn. V části B budou odstraněny dva stálezelené keře /juniperus a taxus/.

3.2. Terénní úpravy a zídky

Pro plochu pro petanque bude zřízena rovina částečným zářezem a částečným dosypáním. V horní části a z jedné vnější strany bude terén držet betonová zídka ze ztraceného bednění. Další terénní úpravy se budou týkat kamenných zídek zděných „na sucho“, bez pojiva a malty ve spárách. K těmto suchým zídkám bude dosypán terén tak, aby postupným spádem klesl až na stávající terén. Zídky budou ve středové části 60 cm vysoké a ke stranám budou pozvolna klesat na výšku cca 5 cm. Zídky budou ve spodní části 50 cm široké a směrem ke koruně se budou zužovat na 40 cm. Budou nakloněné k vnitřní straně. Kamenné prvky budou zděny na mělkou štěrkovou rýhu, z lomového kameniva jako základ.

V části A bude zřízena betonová zídka ze ztraceného bednění o šíři 30 cm a výši 50 cm u zelené buňky, která bude držet svah.

3.3. Plocha pro petanque

Ze severní a východní strany bude plocha vymezena zídkou ze ztraceného bednění, která bude mít výšku od konečného povrchu plochy pro petanque 40 cm a šíři 40 cm. Na betonovou zídku budou umístěny 3 dřevěné sedáky o délce 2 m a šířce 40 cm. Sedáky budou z dřevěných hranolů /z akátového dřeva/ o rozměrech 70 x 30 x 2000 mm. Dřevěné hranoly budou k betonové zídce kotveny pomocí ocelových trnů. Z jižní a východní strany bude plocha pro petanque ohraničena chodníkovým betonovým obrubníkem /1000 x 100 x 250 mm/. Samotná hrací plocha bude zřízena z mlatu /MZK - mechanicky zpevněné kamenivo/.

Mlatová plocha bude konstrukční výšky 250 mm:

- MZK	MZK	100 mm
- štěrkodrt' 0/32	SD	130 mm
- štěrkopísek	ŠP	<u>20 mm</u>
		250 mm

Povrch mlatu bude mírně odkloněn po spádu okolního svahu kvůli odvodnění.

3.3 Zpevněné plochy

V části A budou zřízeny cesty a centrální plocha z betonové dlažby. Chodníky zde budou mít v nejužších místech minimální šíři 1,5 m, v rozšířených částech kvůli umístění laviček až 2,8 m. Cesty budou dlážděny betonovou dlažbou / 100 x 200 x 50 mm/ a lemovány jednou řadou betonové dlažby / 100 x 200 x 50 mm/, která bude uložena do betonu. Cesty budou minimálním spádem nakloněny kvůli odvodnění.

Konstrukce zřízení cest z betonové dlažby:

- betonová dlažba 100 x 200 x 50 mm /výplň spár – křemičitý písek/	50 mm
- lože - štěrk fr. 4/8	40 mm
- štěrkodrt' 0/32	160 mm

- zhutněné podloží

250 mm

Centrální plocha v části A bude zřízena z betonové dlažby z dlaždic o rozměrech 400 x 400 x 50 mm. Dlažba nebude ořezávána, kraje budou dodlážděny do hladkých linií betonovými dlaždicemi 100 x 200 x 50 mm. Plocha bude lemována jednou řadou betonové dlažby / 100 x 200 x 50 mm/, která bude uložena do betonu a bude nakloněna minimálním spádem kvůli odvodnění.

Konstrukce zřízení plochy z betonové dlažby:

- betonová dlaždice 400 x 400 x 50 mm /výplň spár – křemičitý písek/	50 mm
- lože - štěrk fr. 4/8	40 mm
- štěrkodeř 4/32	160 mm
<u>- zhutněné podloží</u>	
	250 mm

V části B budou cesty a centrální zpevněná plocha zřízeny z mlatu a lemovány ocelovou pásovinou. Šíře cest bude v nejužších místech minimálně 1,5 m, v místech rozšíření kvůli umístění mobiliáře budou široké až 2,8 m. V místech napojení cest budou chodníčky také rozšířeny. Povrch mlatu bude mírně nakloněn kvůli odvodnění.

Mlatové plochy a cesty budou konstrukční výšky 250 mm:

- MZK	MZK	100 mm
- štěrkodeř 0/32	SD	130 mm
- štěrkopísek	ŠP	<u>20 mm</u>
		250 mm

3.4. Chodníček s různými povrchy, štěrková plocha a kamenné bloky

V části A bude zřízen chodníček z různých povrchů spojující okružní cestu s centrální plochou. Chodníček bude mít v nejužším místě šíři 2 m. Jeho středem bude vedeno kovové zábradlí s dřevěným madlem z akátového dřeva o výši 90 cm, kotvené do betonových patek. Chodníček bude lemován ocelovou pásovinou a dále bude pásovinou dělen na 6 částí s různými povrchy /štěrk fr. 4/8, oblázky, drcená kůra, dlažba z žulové kostky, dřevěné špalíčky, ploché kameny/. Mocnost jednotlivých materiálů bude 100 mm.

Vedle chodníčku vznikne štěrková plocha /štěrk fr. 2/11/ do níž bude umístěn vodní prvek a kamenné bloky, které budou pokračovat i do travnaté plochy. Mocnost vrstvy štěrku bude 100 mm. Kamenné bloky budou mít různou velikost od šíře 80 cm do 1,5 m. Ve štěrkové ploše bude volně rozmístěno několik trsnatých travin.

3.5. Vodní prvek

Vodní prvek bude umístěn a zhotoven tak, aby umožňoval nejenom přístup klientů k vodě, ale i přímý fyzický kontakt.

Zhotoven bude z akátového dřeva (přírodně opracovaného). Vodní prvek je systém dvou širokých plochých koryt, která jsou kaskádovitě poskládána a podepřena dvojicemi svislých kůlů. Koryta budou uvnitř vyložena jezírkovou fólií a dekoračně překryta valouny a kameny. Voda do koryt bude vtékat z trojice svislých kůlů, umístěných v čele vyššího koryta, proteče koryty a bude malým vodopádem padat do kamenného lože. Odtud bude odtékat do podzemní jímky. Celý systém bude fungovat jako cirkulace vody, poháněný čerpadlem,

osazeným v podzemní jímce. Hladina vody v jímce bude kontrolována a řízena automaticky přes elektromagnetický ventil.

Popis:

Přívod vody - zapaštěná trubka PE 40 DN 32x3

Přívod elektřiny 230V

Podzemní nádrž

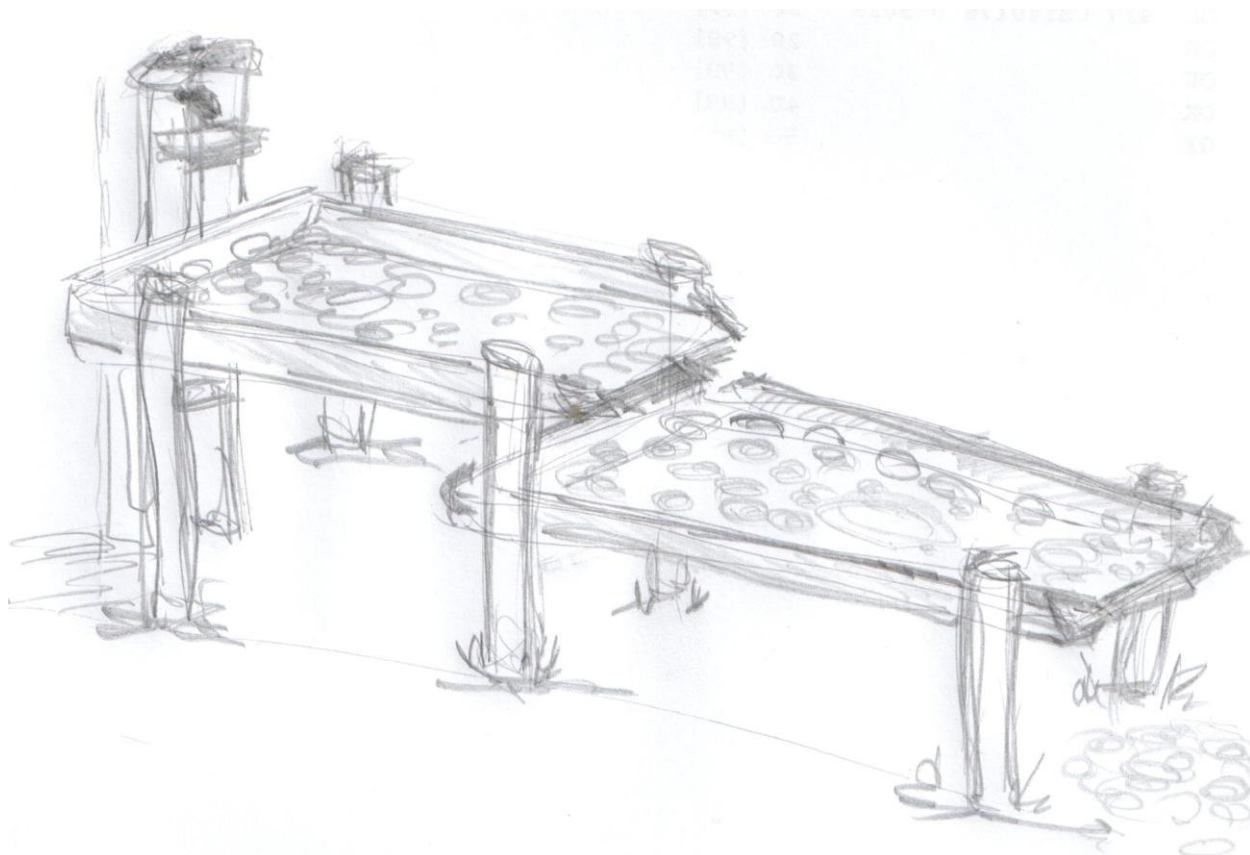
Plocha koryt

Čerpadlo

1ks

3 600 x 700mm

1ks



SCHEMA VODNÍHO PRVKU

3.6. Vegetace

Jako hlavní prostorotvorné prvky budou vysazovány stromy v obou částech, aby tvořily stín a komorní atmosféru zahrady. Dále budou vysazovány keřové lemy, stříhané i volně rostlé a záhony trvalek s příměsí cibulovin a solitérních keřů. Vymezeny jsou i plochy trávníku.

V části A budou vysazeny dvě dominantní trojice kvetoucích stromů /okrasné neplodící třešně a muchovníky/, jedna dvojice okrasných jablek u vchodu do zahrady a linie odspodu

zavětvených habrů, clonící vysokou fasádu budovy. V části B bude vysazena trojice okrasných neplodících třešní a tři solitérní dominantní stromy. Plochu pro petanque bude vymezovat linie okrasných jablek.

Ze severu bude zahrada v části A oddělena od budovy a dlážděných ploch stříhaným habrovým plotem, po stranách doplněných kvetoucími keři. Kvetoucí keře budou tvořit i volně rostlou clonu v jižní části /místo odstraněného drátěného plotu/. Do volně rostlé výsadby keřů budou vysazovány keře promíšeně, vyšší druhy budou vysazovány dozadu, nižší dopředu. V několika místech budou keře předsazeny trvalkami. Volně rostlá clona z keřů bude vysazena i do části B. Kde budou použity kvetoucí keře a také ovocné keře. Vyšší druhy budou opět vysazovány do zadní části záhonu. Za záhonem bude dodržen odstup 1,5 m od stávajícího oplocení. Dále budou vysazovány solitérní keře do trávníku.

Výsadby trvalek jsou umístěny do záhonů, kde dochází ke kombinaci nižších keřů, okrasných travin, trvalek a cibulovin. Keře budou vysazovány dle osazovacího plánu, trvalky do nepravidelných skupinek, připomínajících přírodní charakter a cibuloviny do sdružených "hnízd".

3.7. Mobiliář a stínící prvky

Do zahrady bude umístěno 10 dřevěných lavic. Lavice budou typově navazovat na stávající lavice již použité v areálu Domova. Lavice budou vyrobeny z akátového dřeva. Rozměry /výška, šířka, délka, síla jednotlivých komponentů/ a barevné provedení lavice bude totožné jako lavice, které už v areálu jsou (viz. obrázek dále v TZ). Dále bude pořízeno 8 mobilních stolků a 28 mobilních židlí z ratanu pro venkovní použití.

Před vlastní realizací je nutno mobiliář konzultovat a nechat písemně odsouhlasit investorem!!!

Centrální plocha v části A bude zastíněna konstrukcí ze 7 akátových kůlů o výši 5 m /výše nad povrchem 4 m/, na které budou uchyceny stínící plachty, které budou umístěny tak, aby byly cca 3 m nad zemí. Plachty se mohou navzájem překrývat. Stínící plachty budou mít trojúhelníkový tvar o velikosti strany 5 m. Materiálem bude tkaná textilie, barvu odsouhlasí investor. Stínící plachty budou ke kůlům uchyceny pomocí skob, které umožní případné odstranění a uklid na zimu. Sestava akátových kůlů bude organického tvaru. Kůly budou kotveny do betonového základu a budou se mírně odklánět od směru napjetí plachet.

V části A bude rozmístěno 5 jednoduchých akátových kůlů, na které budou umístěny zvonkohry. Zvonkohry mohou být z různých materiálů a různých tvarů – bambus, kov, keramika atd..

4. TECHNOLOGIE REALIZACE

Nejprve bude provedeno odstranění nevhodných dřevin a stávající drátěný plot. V potřebném rozsahu bude odstraněn travní drn a bude provedeno odplevelení. Pokud bude ve vhodných částech trávník v dobrém stavu, může být zachován pro budoucí stav.

Bude provedena úprava terénu pro plochu petanque.

4.1. Kamenné prvky, úprava terénu

Veškeré zemní práce na modelaci budou provedeny, pokud možno s vyrovnanou bilancí, to znamená, že odkopaná zemina z výkopů bude na zahradě na jiném místě také uložena.

Zdroj kameniva bude vytipovaný pokud možno z blízkého zdroje. Skladebnost prvků musí být zajištěna – budou preferovány prvky s plochými povrchy, aby spáry v suchém zdivu byly minimální a zdivo bylo staticky bezpečné.

Suché zdivo zídky bude mít šikmý líc / odklon cca 10 – 15 %/. Pata zdiva bude cca 50 cm, koruna přibližně 30 cm. Zdivo bude mít převážně horizontální tektoniku a bude zděno bez pojiva „na sucho“. Barevnost kameniva bude hnědo - okrová. Spáry mezi prvky budou minimální. Zdivo bude ukládáno na štěrkový podsyp.

4.2. Zpevněné plochy

Zpevněné plochy budou realizovány dle uvedených konstrukčních vrstev:

Konstrukce zřízení cest z betonové dlažby:

- betonová dlažba 100 x 200 x 50 mm /výplň spár – křemičitý písek/	50 mm
- lože - štěrk fr. 4/8	40 mm
- štěrkodrt' 0/32	160 mm
- zhutněné podloží	
	<hr/> 250 mm

Konstrukce zřízení plochy z betonové dlažby:

- betonová dlaždice 400 x 400 x 50 mm /výplň spár – křemičitý písek/	50 mm
- lože - štěrk fr. 4/8	40 mm
- štěrkodrt' 0/32	160 mm
- zhutněné podloží	
	<hr/> 250 mm

Konstrukce zřízení mlatové plochy, plochy pro petanque a cest:

- MZK	MZK	100 mm
- štěrkodrt' 0/32	SD	130 mm
- štěrkopísek	ŠP	20 mm
		<hr/> 250 mm

4.3. Mobiliářové prvky

Dřevěné lavice jsou typové prvky odvíjející se od stávajících lavic. Sedáky na hřišti pro petanque budou z akátového dřeva. Všechny vnější hrany prvků budou lehce sraženy a zabroušeny. Povrchy budou opracovány, nebudou natírány, jen ošetřeny proti plísním a dřevokaznému hmyzu. K podkladním konstrukcím a základům budou kotveny tak, aby nebyly v kontaktu se zemí.

Stojany na zvonkohry a kůly pro upevnění stínících plachet budou hrubě opracovány, tak aby si ponechaly přírodní charakter, nebudou natírány, jen ošetřeny proti plísním a dřevokaznému hmyzu.

4.4. Úprava vegetace

Stromy a keře budou vysazeny dle předepsaného sortimentu a velikostí. Sazenice budou kvalitní, urostlé, bez poškození a chorob. Budou vysazeny do prostorných jamek, s doplněným hydroabsorbentem a hnojivem.

Stromy budou mít kůly ze dna jámy, pružný úvazek a chráničku kmene. Budou zality minimálně 60 l vody/ strom a 5 l vody/ keř. Stromy budou přihnojeny tabletou plného hnojiva 5ks/strom a koruna upravena řezem. Stromy budou mít vytvořenu dostatečně velikou závlahovou mísu.

Keře budou dodány jako kvalitní kontejnerované sazenice. Budou přihnojeny tabletou plného hnojiva /ks, zality a koruna upravena řezem.

Trvalky budou dodány jako kvalitní kontejnerované sazenice. Budou po výsadbě zality. Výsadby keřů a trvalkové záhony budou mulčovány borkou/štěpkou, kromě záhonu č. III a V, které budou mulčovány drobným štěrkem. Kolem vysazených stromů budou vytvořeny zamulčované kořenové mísy.

Trávník

V řešené části je navržen trávník z přímého výsevu, který bude nově založen.

Trávník bude zakládán v souladu s ostatní výstavbou, nejlépe po skončení veškeré stavební činnosti. Dodavatel je povinen zabezpečit kvalitativní podmínky pro založení trávníku během výstavby a koordinaci této činnosti s ostatními profesemi na stavbě.

Podklad – urovnaná pláň (HTU) bude rozrušena a vyčištěná do hloubky 0,20 m od nežádoucích příměsí, stavebních zbytků, kamenů apod.

Po ukončení hrubých terénních úprav, bude na plochách trávníku navezená a rozprostřená stávající zemina, zbavená plevelů, cizích příměsí a hrud větších než 2 cm

Před založením bude zemina odplevelena.

Veškeré odpady vzniklé během realizace budou uklizeny a odvezeny z řešené plochy.

5. NÁSLEDNÁ ÚDRŽBA

V následných letech je nutné počítat s trvalou péčí o vysazené rostliny.

Bude nutné pravidelně upravovat habrové linie v severní části řezem / 1 – 2x ročně/, prověřovat stromy a kontrolovat jejich vývoj.

Vysazené stromy a keře budou potřebovat závlahu, stromy minimálně 5 let po výsadbě.

Stromy budou zalévány cca 5 let vždy množstvím aspoň 40l./ks. Budou mít chráničky kmene po 3 roky, kůly a úvazky budou kontrolovány a ponechány také 3 roky. Úvazky budou 2x ročně prověřeny. Také kmeny ovocných stromů budou čištěny, koruny ovocných stromů lehce výchovným řezem dopěstovány.

Keře budou zavlažovány po 2 roky, cca 3-4x ročně 5 l/ks. Budou odplevelovány a korigovány ve vývoji řezem dle potřeby.

Travnaté plochy budou koseny. Při pokosu bude dbáno na to, aby nebyly poškozeny báze kmenů sekačkou.

Na jaře a na podzim bude provedena revize trvalkových výsadeb, budou odstraněny staré části rostlin po zimě a regenerace u druhů, které ji vyžadují.

Sortiment výsadby:

STROMY

PS - PRUNUS SERULLATA 'SHIRO-FUGEN' /obv. km. 14 - 16 cm/	3 ks
MT - MALUS TORINGO 'BOUWERS BEAUTY' /obv. km. 12 - 14 cm/	2 ks
A - AMELANCHIER ARBOREA 'ROBIN HILL' /obv. km. 14 - 16 cm/	3 ks
CBF - CARPINUS BETULUS 'FRANS FONTAINE' /KTS, v. 200 - 250 cm/	5 ks
PAP - PRUNUS AVIUM 'PLENA' /obv. km. 14 - 16 cm/	3 ks
C - CERCIDIPHYLLUM JAPONICUM /obv. km. 14 - 16 cm/	1 ks
T - TILIA CORDATA 'GREENSPIRE' /obv. km 14 - 16 cm/	1 ks
MV - MALUS 'VAN ESELTINE' / v. 250 cm/	4 ks
S - SORBUS ARIA 'MAGNIFICA' /obv. km. 14 - 16 cm/	1 ks

KERÉ

CB - CARPINUS BETULUS / v. 100 - 120 cm/	55 ks
BD - BUDDLEIA DAVIDII / v. 60 - 80 cm/	6 ks
VM - VIBURNUM PLICATUM 'MARIESII' / v. 60 - 80 cm/	2 ks
VB - VIBURNUM BURKWOODII / v. 60 - 80 cm/	1 ks
SPC - SPIRAEA CINEREA / v. 40 - 60 cm/	10 ks
SPV - SPIRAEA X VANHOUTTEI / v. 60 - 80 cm/	16 ks
VO - VIBURNUM OPULUS 'ROSEUM' /v. 60 - 80 cm/	6 ks
DG - DEUTZIA GRACILIS / v. 40 - 60 cm/	5 ks
SY - SYRINGA MEYERI 'PALIBIN' / v. 40 - 60 cm/	15 ks
PB - PHILADELPHUS CORONARIUS 'BELLE ETOILE' / v. 40 - 60 cm/	6 ks
CC - CARYOPTERIS X CLANDONENSIS / v. 40 - 60 cm/	3 ks
BX - BUXUS SEMPERVIRENS / v. 40 - 60 cm/	26 ks
PC - PHILADELPHUS CORONARIUS / v. 60 - 80 cm/	6 ks
HYA - HYDRANGEA ARBORESCENS 'ANNABELLE' / v. 60 - 80 cm/	10 ks
EU - EUONYMUS VERRUCOSUS / v. 60 - 80 cm/	3 ks
JN - JASMINUM NUDIFLORUM / v. 40 - 60 cm/	30 ks
LON - LONICERA NITIDA / v: 40 - 60 cm/	26 ks
LVA - LIGUSTRUM VULGARE 'ATROVIRENS' / v. 40 - 60 cm/	3 ks
VFN - VIBURNUM FARRERI 'NANUM' / v. 40 - 60 cm/	6 ks
RH - RUSA HUGONIS / v. 60 - 80 cm/	3 ks
RP - ROSA PIMPINELIFOLIA / v. 60 - 80 cm/	3 ks
N - NOTHOFAGUS / v. 60 - 80 cm/	1 ks
AM - AMELANCHIER LAMARCKII / v. 60 - 80 cm/	35 ks
HL - HYDRANGEA PANICULATA 'LIMELIGHT' / v. 60 - 80 cm/	25 ks
ARN - ARONIA MELANOCARPA 'NERO' / v. 40 - 60 cm/	3 ks
R - RYBÍZ ČERVENÝ / v. 40 - 60 cm/	3 ks
LOK - LONICERA KAMTSCHATICA / v. 40 - 60 cm/	5 ks
CM - CORNUS MAS / v. 60 - 80 cm/	3 ks
FI - FORSYTHIA INTERMEDIA / v. 60 - 80 cm/	3 ks

TRAVINY

CAK - CALAMAGROSTIS X ACUTIFLORA 'KARL FOERSTER'	145 ks
--	--------

TRVALKY

AN - ANEMONE SYLVESTRIS 'MADONNA'	50 ks
AHP - ANEMONE HUPEHENSIS 'PRAECOX'	45 ks
ALM - ALCHEMILLA MOLLIS	60 ks
ALF - ALLIUM AFLATUNENSE	30 ks

ZÁHONY

I. /38 m2/

LAVANDULA ANGUSTIFOLIA - 7 ks, NEPETA X FAASENII - 25ks, TULIPA KAUFMANNIANA 'SHAKESPEARE' - 30 ks, SEDUM HYBRIDUM 'MATRONA' - 20 ks, SESLERIA NITIDA - 15 ks, PAEONIA LACTIFLORA 'SARAH BERNHARDT' - 5 ks, SALVIA NEMOROSA 'AMETHYST' - 15 ks, HEMEROCALLIS 'CITRINA' - 15 ks, ALLIUM AFLATUNENSE - 18 ks, GERANIUM MAGNIFICUM - 20 ks

II. /30 m2/

ANEMONE SYLVESTRIS 'MADONNA' - 30 ks, ANEMONE HUPEHENSIS 'PRAECOX' - 15 ks, CIMICIFUGA RACEMOSA 'ATROPURPUREA' - 5 ks, VINCA MINOR - 20 ks, HOSTA SIEBOLDIANA - 5 ks, HOSTA HYBRIDE 'BLUE CADET' - 5 ks, PAEONIA LACTIFLORA 'FESTIVA MAXIMA' - 5 ks, GERANIUM MAGNIFICUM - 10 ks, ALCHEMILLA MOLLIS - 15 ks, HEMEROCALLIS 'CHICAGO APACHE' - 10 ks, SCILLA SIBERICA - 30 ks, NARCISSUS 'CARLTON' - 30 ks

III. /15 m2/

MISCANTHUS SINENSIS 'GRACILLIMUS' - 10 ks, MISCANTHUS SINENSIS 'MALEPARTUS' - 7 ks, GAURA LINDHEIMERII - 5 ks, TULIPA KAUFMANNIANA 'SHAKESPEARE' - 20 ks

IV. /17 m2/

HYDRANGEA ARBORESCENS 'ANNABELLE' - 7 ks, HOSTA SIEBOLDIANA - 3 ks, ALCHEMILLA MOLLIS - 10 ks, GERANIUM X CANTHABRIGIENSE - 10 ks, CONVALLARIA MAJALIS - 30 ks, BRUNNERA MACROPHYLLA 'JACK FROST' - 5 ks, HEUCHERA HYBRIDA 'OBSIDIAN' - 10 ks, NARCISSUS 'CARLTON' - 20 ks

V. /7 m2/

MISCANTHUS SINENSIS 'GRACILLIMUS' - 5 ks, MISCANTHUS SINENSIS 'MALEPARTUS' - 10 ks, TULIPA KAUFMANNIANA 'SHAKESPEARE' - 30 ks, ALLIUM TUBEROSUM - 10 ks, DESCHAMPsia CAESPITOSA 'PALAVA' - 10 ks

VI. /15 m2/

NEPETA X FAASENII - 15 ks, LAVANDULA ANGUSTIFOLIA - 3 ks, GERANIUM X CANTHABRIGIENSE - 15 ks, BRUNNERA MACROPHYLLA - 10 ks, ECHINACEA PURPUREA - 7 ks, TULIPA KAUFMANNIANA 'SHAKESPEARE' - 30 ks, GAURA LINDHEIMERII - 5 ks

VII. /114 m2/

DESCHAMPsia CAESPITOSA 'PALAVA' - 200 ks, GAURA LINDHEIMERII - 15 ks, LINUM PERENNE - 30 ks, CAMPANULA PERSICIFOLIA - 30 ks, ECHINACEA PURPUREA - 20 ks, LEUCANTHEMUM VULGARE - 40 ks, SCILLA SIBERICA - 50 ks, NARCISSUS 'CARLTON' - 30 ks

VIII. /63 m2/

PAEONIA LACTIFLORA 'KARL ROSENFELD' - 10 ks, PHLOX PANICULATA 'BRIGHT EYES' - 10 ks, HEMEROCALLIS 'JOAN SENIOER' - 45 ks, ALLIUM SPHAEROCEPHALLON - 30 ks, DIGITALIS PURPUREA - 45 ks, GAURA LINDHEIMERII - 9 ks, ANEMONE HUPEHENSIS 'PRAECOX' - 20 ks, COREOPSIS VERTICILATA 25 ks, FRAGARIA VESCA 20 ks, TULIPA FOSTERIANA 'PURISSIMA' - 30 ks, ALLIUM AFLATUNENSE - 30 ks, LEUCANTHEMUM VULGARE - 40 ks, DESCHAMPsia CAESPITOSA - 40 ks, PEROVSKIA ATRIPLICIFOLIA - 3 ks

IX. /23 m2/

GERANIUM X CANTHABRIGIENSE - 10 ks, GERANIUM MAGNIFICUM - 10 ks, CALAMAGROSTIS BRACHYTRICHA - 15 ks, ECHINACEA PURPUREA - 7 ks, ALCHEMILLA MOLLIS - 25 ks, ANEMONE HUPEHENSIS 'ANDREA ATKINSON' - 8 ks, SCILLA SIBERICA - 20 ks

X. /10 m2/

ALLIUM SCHOENOPRASUM - 3 ks, SALVIA NEMOROSA 'CARADONA' - 5 ks, LAVANDULA ANGUSTIFOLIA - 3 ks, SEDUM HYBRIDUM 'MATRONA' - 5 ks, ORIGANUM VULGARE - 3 ks, THYMUS SERPHYLLUM - 5 ks, FRAGARIA VESCA 12 ks, ASTER DUMOSUS 'PROF. ANTON KIPPENBERG' 5 ks, HELENIUM AUTUMNALE 'HELENA RED' - 5 ks, HYSSOPUS OFFICINALIS - 15 ks, MONARDA DIDYMA - 5 ks, SANTOLINA CHAMAECYPARSSUS - 3 ks

XI. /19 m2/

ECHINACEA PURPUREA - 10 ks, MONARDA DIDYMA - 5 ks, ACHILLEA FILIPENDULINA - 5 ks, HELENIUM
AUTUMNALE 'HELENA RED' - 5 ks, SEDUM HYBRIDUM 'MATRONA' - 10 ks, SALVIA NEMOROSA 'CARADONA' - 10 ks,
HYSSOPUS OFFICINALIS - 5 ks, NEPETA X FAASSENII - 10 ks, ASTER DUMOSUS 'PROF. ANTON KIPPENBERG' 5 ks,
COREOPSIS VERTICILATA - 13 ks, ALLIUM AFLATUNENSE - 15 ks, LAVANDULA ANGUSTIFOLIA - 3 ks, NARCISSUS
'CARLTON' - 20 ks

XII. /15 m2/

ALLIUM TUBEROSUM - 30 ks, ALLIUM SCHOENOPRASUM - 5 ks, SALVIA OFFICINALIS - 3 ks, MENTHA PIPERITA - 3
ks, MELLISA OFFICINALIS - 3 ks, FRAGARIA VESCA 20 ks, SALVIA NEMOROSA 'CARADONA' - 10 ks, COREOPSIS
VERTICILATA - 15 ks

Bc. Josef Hort.....duben 2015

REFERENČNÍ PŘÍKLADY



Stínící plachty uchycené na kůlech



Stávající lavice v areálu Domova pro seniory Zastávka



Suchá zídka



Ratanový nábytek



Prunus serrulata 'Shiro Fugen'



Prunus avium 'Plena'



Cercidiphyllum japonicum

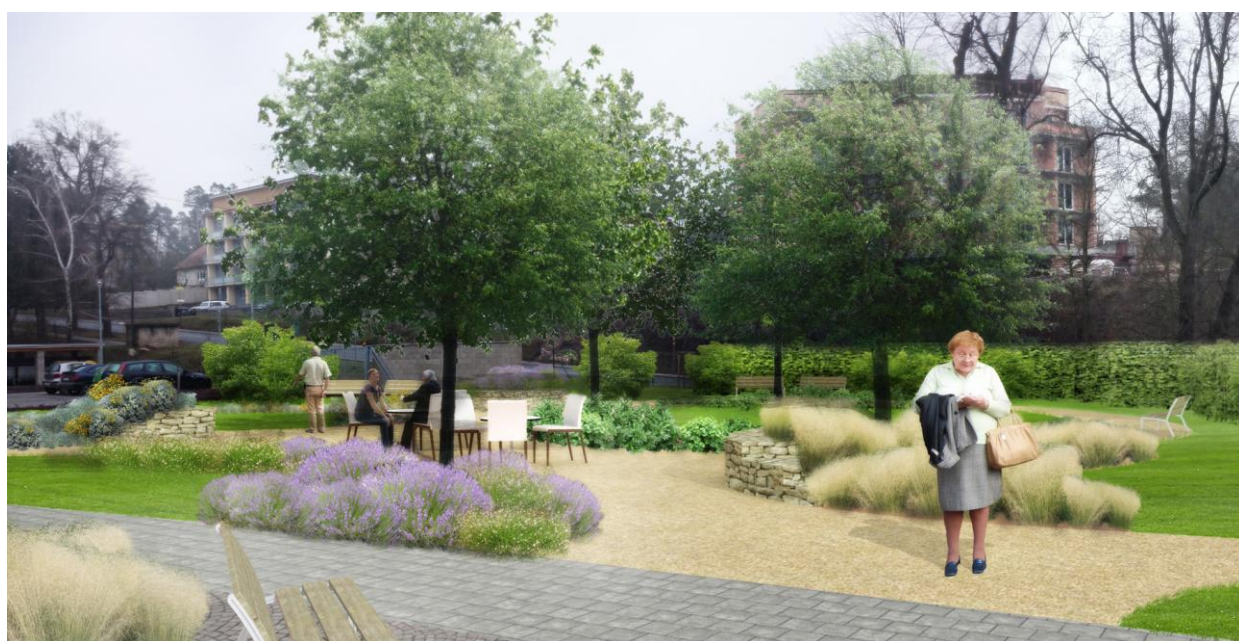


Tilia cordata 'Greenspire'

KONZULTAČNÍ VIZUALIZACE V PRŮBĚHU PROJEKCE



ČÁST A



ČÁST B